

20210212-Taygeta-nl-Adam-en-Eva-de-Mind-control-de-Orion-oorlogen-4-8

ADAM EN EVE - DE MIND CONTROL - DE ORION OORLOGEN - Buitenaards Contact

INLEIDING

Zoals het boek Genesis in het Oude Testament verhaalt, schiep God Yahve, nadat Hij de Aarde en de dieren had geschapen, de eerste man, Adam, en uit de rib van Adam schiep Hij de eerste vrouw, Eva. En hij liet hen leven in het paradijs van Eden, waar ze alles hadden wat ze nodig hadden om te overleven. Hij gaf hen slechts één voorwaarde, namelijk niet te eten van de verboden boom. Maar... Waar komt deze informatie vandaan? Wat ondersteunt werkelijk de theorie van het creationisme?

En hoe komt het dat meer dan 2000 jaar geleden, volgens onze wetenschap, zij in staat waren zoveel ondergrondse steden te bouwen in wat nu het grondgebied van Turkije zou zijn? Sommige met meer dan 20 niveaus diepte! Authentieke steden met een capaciteit om hele families, voedsel en dieren te huisvesten. Met watertanks, zeer geavanceerde ventilatieschachten en een perfect ontworpen archeologische structuur.

En hoe ze in staat waren om sommige van deze steden te verbinden, met ondergrondse tunnels, sommige meer dan 8 kilometer lang? En nog meer... Wat bracht hen ertoe om onder de aarde te willen leven met een dergelijke uitrusting, die hen in staat stelde zich af te zonderen van de oppervlakte?

En aan de andere kant, wat bracht hen ertoe om grote piramides te bouwen? Alleen met het doel om te worden gebruikt als graven voor koningen of farao's? En als dat zo is. Waarom zijn er vloeibare kwikkanalen en rivieren gevonden in of onder veel piramiden, zoals bijvoorbeeld in de Teotihuacan piramide in Mexico? Zijn deze rivieren van vloeibaar kwik, een eerbetoon aan de overledenen, zoals onze geschiedenis rechtvaardigt? En als niemand zich ooit heeft afgevraagd. Waar deze zogenaamde primitieve samenlevingen zoveel Kwik vandaan haalden?

Cristina: Hallo vrienden, welkom bij Pleiadische Kennis. Ik ben Cristina. Laten we verder gaan met de geschiedenis van de Aarde. Ik weet dat ik dit in eerdere video's heb gezegd, maar ik wil jullie er nogmaals aan herinneren dat alle gegeven data slechts een chronologische benadering van de geschiedenis zijn. Zoals jullie weten, is tijd niet lineair, dus de geschiedenis ook niet. Hoewel Yazhi Swaruu probeert ons een zo nauwkeurig mogelijk tijdspijl te geven, omdat ze weet dat we de geschiedenis op die manier beter begrijpen. Maar ik wil erop wijzen dat dat niet is hoe zij de geschiedenis ziet of begrijpt. Hoewel ze lineariteit begrijpt, is het niet hoe ze werkt. Dus zullen we ontdekken dat sommige opeenvolgingen van gebeurtenissen geen verklaring hebben of niet overeenkomen met de data als ze op een lineaire manier worden waargenomen, maar als ze op een niet-lineaire manier worden waargenomen is alles logisch. Als we later de kans krijgen, zouden we graag dieper ingaan op Yazhi, op hoe zij de geschiedenis echt ziet. Ik denk dat het heel interessant zou zijn.

Dus, voordat ik begin met het verhaal van vandaag, wil ik graag wat meer uitleggen over de Atlantische en Lemurische beschavingen en in het bijzonder over de piramides.

INFORMATIE DOOR YÁZHÍ SWARUÚ

ATLANTEÏSCHE TECHNOLOGIE

Yazhi Swaruu legde uit dat de Atlantische en Lemurische beschavingen over geavanceerde technologie beschikten, beide met luchtcapaciteit.

De Atlantische piramiden waren verspreid over de beschaving. De belangrijkste functie was het leveren van gratis energie aan steden, het waren niets minder dan energiereactoren met nulpuntenergie.

Alle piramiden vormden, en vormen nog steeds, ook al zijn ze in een decadente en energiearme staat, een energetische structuur, als een energetisch raster dat de planeet omsluit. Met als functie het leveren van elektrische energie die gratis was en zonder kabels, met Tesla's principe of nulpuntenergie, zoals u die daar kent. Hoewel ze ook Portalen en centra voor bewustzijnsverruiming

zijn of waren. Zoals centra van psychische energie expansie of boosters, astrale projectie facilitators. Speciaal voor sjamanen en genezers, om niet te gebruiken: "Om religieuze redenen". Om te communiceren met hun entiteiten en alles wat er in het hiernamaals was.

Sommige piramiden waren alleen bedoeld als 'condensators' van subtiële en niet-elektrische energieën. Dat wil zeggen, niet alle piramiden hadden de functie om nuttige elektrische energie op te wekken.

In tegenstelling tot de piramiden die door de rassen van de Federatie werden gebouwd, zoals de piramiden van Gizeh, die water gebruiken als een geleider van interne polariteit. Meso Amerikaanse en andere Atlantische piramiden gebruikten Kwik om het ladingsverschil te potentiëren, vanwege de hoge plasticiteit van de elektrische transmissie. In plaats daarvan gebruikte de Lemurische beschaving voornamelijk piramiden op waterbasis, vanwege de duidelijke invloed van Federatie rassen in die tijd.

De Atlantische piramiden, waren voorzien van kanaalstructuren, waarin grote hoeveelheden vloeibaar kwik circuleerden, gebruik makend van een deel van het principe van polariteit tussen de hemel en de grond. Elektrische polariteit.

Zoals u weet, hebben de wolken en de atmosfeer een elektrische lading en de grond heeft een andere. Wanneer één polariteit te veel geladen is, ontstaat er een vonk, omdat elektriciteit aarding zoekt. Op deze manier ontstaat een bliksemschicht.

Een piramide is niet meer dan een systeem om het ladingsverschil, tussen de atmosfeer en de aarde, op een continue en gecontroleerde manier te kanaliseren, om een bruikbare stroom te leveren voor elektrische apparaten en licht in het algemeen. De piramide van Chichen Itza bijvoorbeeld was een op kwik gebaseerde nulpuntreactor met Portalen als alternatief gebruik. Met banden naar de Zon in het bijzonder.

Het kwik werd geëxporteerd vanuit raffinaderijen die buiten de planeet lagen. Het precieze punt van deze raffinaderijen ken ik niet, ik weet alleen door logica dat ze in de sterrenbeelden Orion en Draco lagen, waar de Reptielen vandaan kwamen, niet van één maar van talloze planeten, want de hele regio was en is nog steeds, gevuld met Reptielenrassen. Let wel, vele zogenaamde Reptielenrassen zijn niet noodzakelijkerwijs gebaseerd op Reptielen, maar hebben slechts het uiterlijk van Reptielen. Sommigen zien eruit als Reptielen, maar het zijn zoogdieren.

Terugkomend op de raffinaderijen, het is niet zo dat zij er precies door werden gekenmerkt, maar als interstellaire beschaving hadden zij een soort industrie die hen zou ondersteunen in wat nodig was. Zoals gebeurt met elke andere interstellaire beschaving, aangezien zij hun schepen niet uit het niets kunnen maken. Ze moeten hun productiebronnen hebben, fabrieken van scheepsonderdelen, scheepswerven, en dat alles. Ze kunnen geen schip maken met hun geest, ze zijn nog niet op dat niveau van bewustzijnsontwikkeling. Het is mogelijk om een schip te manifesteren met gedachten, vanaf zeer hoge dichtheden, natuurlijk. Maar zoals ik al eerder zei: "Als je een schip kunt manifesteren met je gedachten, heb je geen schip nodig."

Dus Kwik werd naar de Aarde gebracht, via Portalen of met primitieve schepen die stargates gebruiken, als een manier om grote afstanden te overbruggen. Meestal natuurlijke Portalen in de ruimte, zoals de zonnen of die op grote planeten, zoals hier op Saturnus. Maar ook kleine kunstmatige, zoals draagbare Portalen of bijna draagbare.

Gewoon ter illustratie. Ze zijn als deze of lijken erg op deze uit "Star Gate".



Kwik wordt gedolven op planeten of asteroïden, dan wordt het geraffineerd om onzuiverheden te verwijderen en wordt het omgezet in een elektrische kwaliteit. Maar het heeft nog steeds meer toepassingen, omdat het een zwaar metaal is dat kan worden verrijkt, zoals het uranium ook wordt verrijkt, om vervolgens te worden gebruikt in een kerncentrale. In Atlantis waren er ook kerncentrales die met Uranium werkten, maar die waren voornamelijk voor oorlogsgebruik. Verrijkt kwik, wordt op Aarde Rood Kwik genoemd. Als je dat kwik met hoge snelheid ronddraait, zoals in een turbine, en er veel elektrische energie doorheen stuurt, veroorzaakt het een toroïdale elektromagnetische draaikolk met eigenschappen die de zwaartekracht opheffen. Maar het is duidelijk dat een specifieke zwaartekracht Frequentieregeling nodig is om deze anti-zwaartekracht eigenschappen van Rood Kwik effectief te beheersen. Zonder Frequentiecontrole zal slechts een deel van de energie die door het apparaat met het rode Kwik gaat, worden gebruikt om de zwaartekracht op te heffen, de rest is extra energie en is gevaarlijk, omdat het veel is.

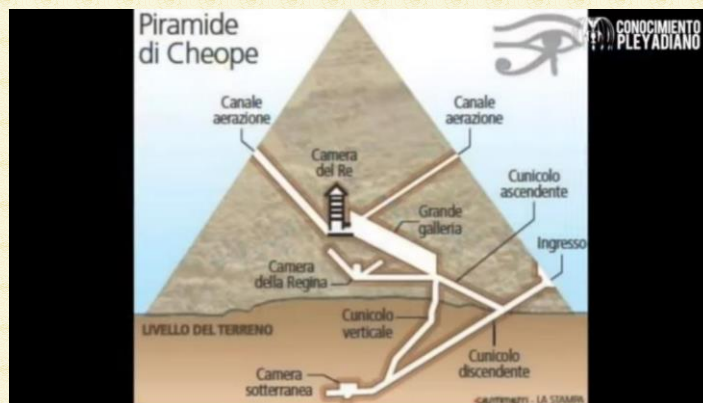
Dat is omdat in wanorde, het volledige antigravitational apparaat dat kwik bevat, een gehele waaier van frequenties willekeurig zal produceren en slechts het resultaat van zwaartekrachtannulering zal worden opgemerkt, wanneer, één of andere Frequentie die door het apparaat wordt overgebracht toevallig, met de Frequentie van zwaartekracht samenvalt waar het apparaat zich bevindt. Indien de specifieke Frequentie van de externe zwaartekracht buiten het apparaat bekend is, kan de door dat apparaat uitgezonden Frequentie worden verschoven, naar de gespecificeerde Frequentie om de zwaartekracht op te heffen met een efficiëntie van 100% en met een veel lager energieverbruik. Op een veilige en gecontroleerde manier. Zoals het op een ruimteschip wordt gedaan. Deze metingen zijn afhankelijk van de zwaartekracht sensoren, die schepen hebben, de Sensoren geven de eigenschappen van de zwaartekracht door aan de scheepscomputer die veranderingen aanbrengt in de turbines.

Volgens Wikipedia, bestaat Rood Kwik niet. Maar kijk eens naar de logica, het zegt dat alleen omdat het niet in het periodiek systeem staat. Alsof alles in het periodiek systeem alles is wat bestaat. Hetzelfde geldt voor UFO's, zij zouden de mensen nooit vertellen dat rood kwik verrijkt kwik is en turbinemateriaal is voor ruimtevaartuigen. Er zijn aardse verwijzingen naar Rood Kwik in de processen van Die Glocke in Nazi Duitsland.

Terug naar de piramides. Hoewel er duidelijke uiterlijke verschillen zijn tussen de piramiden van de Federatie of de Atlantiërs, door de duidelijke invloed van lokale culturen of de mensen die ze bouwden, functioneren ze allemaal volgens hetzelfde principe. Ze volgen allemaal, hetzelfde wiskundige basispatroon.

Het grootste verschil zit in de complexiteit van de werking en de technologie. Kwikbasisnulpuntreactoren kunnen kleiner worden gebouwd en hetzelfde effect als reactoren op waterbasis kan worden verkregen op een kleinere plaats of met minder kwik. Dat wil zeggen dat zij niet afhankelijk zijn van het milieu zoals reactoren op waterbasis. Ze kunnen kleiner en zeer efficiënt worden gemaakt.

In plaats daarvan zijn voor een waterbasisreactor op basis van het nulpunt, zoals die van Gizeh, ondergrondse kamers en rivieren nodig, en zelfs een water-'bom'-systeem dat door de gangen loopt (toegang tot de kamer van de koningin) om een sterk grond-verbindend effect te creëren. Daarom zijn ze ingewikkelder te vervaardigen dan de op kwik gebaseerde.



Het grootste probleem met op kwik gebaseerde piramides is hun toegevoegde giftigheid. Zelfs vandaag nog zijn ze een probleem of een brandpunt van vervuiling, vooral voor de ondergrond en de doorlaatbaarheid van de plaats en de plaatselijke watervoerende lagen. De op de grond geïnstalleerde modellen met water zijn schoner en ik zou durven zeggen dat ze duidelijk geavanceerder en efficiënter zijn.

Ze zeggen in de aardse wetenschap dat een geavanceerde beschaving energie van de sterren oogst. Nee. Dat is een beperkte menselijke interpretatie. Je hoeft geen ster te oogsten, want een Zero Point reactor levert alle energie die je nodig hebt. Er is geen verklaring tenzij buitenaardse wezens binnen het antwoord komen. Ken je de Kardashov Schaal? Als je de classificatie van beschavingen bekijkt, zie je dat alles gebaseerd is op hun vermogen om energie te verwerken en te vermeerderen. Eerst van hun planeet, dan de zon later de Melkweg... Duidelijk van de menselijke mentaliteit. Beschavingen als die van Taygeta, zouden van die schaal afvallen. Omdat ze geen energie hoeven te exploiteren, of te oogsten, niet van hun planeet, hun zon, zelfs niet hun Melkwegstelsel. Ze zijn dat allemaal ontstegen.

Daarom accepteren zij het bestaan van "buitenaardse wezens" niet. Het is gewoon buiten elk officieel of wetenschappelijk begrip voor hen. Zolang zij alleen de materiële wereld waarnemen, zullen zij buitenaardse beschavingen of de kosmos niet begrijpen, noch hoe het eigenlijk werkt. Omdat zij alles reduceren tot 3D of 3D begrip. Zoals Nicola Tesla zei, zodra ze naar de niet-materiële wereld kijken, zullen ze in een decennium meer vooruitgang boeken dan in de afgelopen 100 jaar.

Zoals je ziet, zijn ze ons al millennia aan het plagen. Yazhi legde uit dat de piramides die we op de oppervlakte hebben, zijn ontmanteld. Ze hebben alle technologie meegenomen en alleen de structuur overgelaten aan het publiek. Ook al zijn er nog steeds piramides in bedrijf met al zijn technologie en die niemand gebruikt.

Bijvoorbeeld degene die onder water staan in het gebied van de Bermudadriehoek, die verantwoordelijk zijn voor magnetische anomalieën daar en waar sommige Atlantische steden zich bevonden. We zullen het er in een andere video over hebben. Maar ook is er bijvoorbeeld een andere in de Krim, in een ondergrondse kamer in het zuiden van het eiland. Deze is gebaseerd op water en werd gebruikt om een basis van de Federatie in het gebied, vroeger de basis van Taygeta, te voeden. En dat is de reden van het geschil tussen Rusland en het westelijk halfrond over de controle over de Krim.

Als u meer wilt weten over piramiden op waterbasis, vooral die van Gizeh, raad ik u de video aan: "Zij die de piramiden van Egypte bouwden" die te vinden is op het kanaal: "Despejando Enigmas" van de contactee Robert. Het is zeer interessant. Ik zal de link naar zijn video in de beschrijving achterlaten:

<https://youtu.be/DPye6zhll8U>

Kosmisch Agentschap video: <https://www.youtube.com/watch?v=A4xpfUrvS8E>

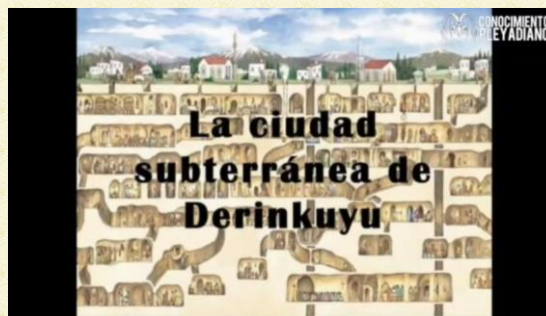
Zo, dit gezegd zijnde beginnen we met onze geschiedenis.

HISTORIE

Ongeveer 15.000 jaar geleden, tijdens de bloei en uitbreiding van de Atlantische beschaving, begonnen Reptielen te experimenteren met hun Lyrische slaven. Het doel was hen onderdaniger en inschikkelijker te maken, om opstanden en andere mogelijke problemen als gevolg van onderdrukking te voorkomen.

Een van de grootste concentratiekampen, waar genetische experimenten werden uitgevoerd, bevond zich in het gebied van Turkije, waar de Lyriërs onder controle van de Reptielen in ondergrondse steden moesten leven, in de veronderstelling dat zij zo moesten leven. Deze concentratiekampen worden in het oude testament genoemd als "het paradijs of de tuin van Eden".

De controleurs probeerden de Lyrianen in laboratoria te modificeren, door genen te onderdrukken en het DNA te wijzigen. Maar het werkte niet zoals ze verwachtten. De Lyriërs hadden een grote band met de Bron, en alle veranderingen die in het laboratorium werden aangebracht keerden terug naar hun oorsprong, hetzij in het veranderde individu, hetzij in de volgende of volgende generaties. Zij konden de veranderingen dus niet blijvend maken.



Toen besloten de Reptielen in Atlantis de genetische transformatie naar een Niveau van Gedachtenbeheersing te brengen, omdat dit niet kon worden bereikt met een reageerbuis in een laboratorium. Zij begonnen deze Geestbeheersing te gebruiken, samen met het isoleren van de waarneming om de slavenmensen te leiden om hun eigen DNA te veranderen met behulp van een geloofssysteem.

Soms werden baby's bij de geboorte van hun moeder gescheiden en aan andere volwassenen gegeven, die als leraren werden gekozen en hen opvoedden en indoctrineerden met de Reptiel-onderricht, al vanaf baby's. Hen andere waarden, andere ideeën bijbrengen. Hen dwingen hun uitzonderlijke intelligentie kwaliteiten en hun verbinding met het etherische veld te onderdrukken. Dat wil zeggen, hen afhankelijk te maken van deze rassen, de scheppers, als "goden", zodat de Lyrische-humans zich niet konden verzetten tegen uitbuiting.

Het doel was hetzelfde, hen af te brengen van hun verbinding met de Bron en hen ertoe te brengen hun eigen DNA te wijzigen. Beetje bij beetje veranderde de geest van de kinderen, waarbij de delen of kwaliteiten die de controleurs niet wilden, werden onderdrukt. Zij dwongen hen om zich niet te herinneren wie zij zijn of wie zij waren, terwijl zij kwaliteiten zochten als gehoorzaamheid en een laag intellect, waarbij dit laatste essentieel was. Dat wil zeggen, zij beperkten hen geestelijk, zodat zij geloven in een deterministische en materiële wereld. Zo beseffen zij niet dat zij dezelfde scheppingsvermogens hebben als hun onderdrukkers. Bij vele gelegenheden werden volwassenen geofferd, zodat alleen de kinderen overbleven, om een nieuwe groep te stichten.

Eden was een door Atlantis gecontroleerde plek. Waar zij konden zien hoe hun nieuwe kunstmatig gecreëerde ras zich ontwikkelde, en als het niet werkte, verwijderden zij het en plaatsten een ander. Voor dit alles, was het van vitaal belang dat de controleurs niet gezien werden, om een illusie van vrijheid in de geest van de slaven te handhaven. Hen te laten geloven, dat ze alleen zijn in het universum en dat ze de "Goden" moeten gehoorzamen. Om zo, hun samenwerking door hun eigen vrije wil te bereiken. Net zoals ze vandaag doen. Hen een mate van evolutie toestaand die gecontroleerd en begeleid werd door deze rassen, met zeer basale technologie, het minimum om te functioneren. Ook zoals vandaag.

De Reptielen perfectioneerden hun geestbeheersing tot ze met de Lyriërs een nieuw ras creëerden: Adan of Adamisch ras. Een ras dat nu bekend staat als de moderne mens. Ze stelden een systeem van geloof en ideeën op, volgens hun interesses van wat mogelijk was en wat niet, een leidraad voor de geschiedenis en de reden van bestaan. Uit dit alles zijn later de Soemerische Tafelen geboren, de moeder van de Bijbel en nu, onze moderne wetenschap. De basis van de menselijke samenleving.

Maar aan de andere kant, en op hetzelfde moment, was er Lemurië, bestaande uit Lyriërs die aan de onderdrukking van de Reptielen waren ontsnapt. De beheersers waren er niet in geslaagd hun intellect en herinneringen te onderdrukken, zij wisten zich vrij en daarom waren zij uit Atlantis ontsnapt. Zij waren de Eva's.

Lemurië werd ontwikkeld met de hulp van matriarchale interstellaire samenlevingen, zoals Taygetean, en later Engan en Solatian. Dat was de slang. De Eva's, waartoe zowel mannen als vrouwen van het Lyrische ras behoorden, beschikten over universele kennis. De verboden vrucht.

Adams en Eva's waren van hetzelfde ras, het enige verschil was de geest.

Zoals velen van jullie al weten, zijn wij de scheppers, en wij zijn niet dit lichaam. Dit lichaam is slechts onze reflectie, de schaduw van wie we hierboven zijn. Wij zijn het die dit lichaam creëren en veranderen, niet het tegenovergestelde. Daarom is het heel moeilijk om het lichaam te veranderen en te wijzigen, het zou zijn als het wijzigen van een schaduw. Uiteindelijk zal het object dat die schaduw voortbrengt er altijd de controle over hebben.

Hetzelfde geldt voor genen, het is heel moeilijk om het lichaam genetisch te veranderen en dat deze verandering generatie na generatie doorgaat, omdat het wezen daarboven, degene die het lichaam bestuurt, het zal veranderen zoals het wil. De enige manier is via Gedachtenbeheersing, door het bewustzijn/de ziel die het lichaam bestuurt, te laten geloven hoe het moet veranderen, door het te leiden via ideeën en overtuigingen zodat het die genetische verandering aanbrengt die heerst zolang die ideeën en overtuigingen blijven bestaan.

Zoals Swaruu ons vertelde:

De mens is Lyrisch en zijn DNA is compleet, alleen gedeactiveerd, maar niet door een reageerbuis, maar door de manipulatie van het menselijk bewustzijn, want het is het bewustzijn dat een gen, een keten van genen of de hele genetische sequentie van een soort activeert, deactiveert en herschrijft, en het is ook het bewustzijn dat op deze manier een nieuwe soort creëert en niet door willekeurige mutaties of door natuurlijke selectie, dus het ontwaken van de mensheid zal zijn DNA van 12 strengen en 24 chromosomen teruggeven, want het is er al, alleen onderdrukt door het gebruik van mentale controle. Het enige dat mensen beperkt is het idee of het geloof dat zij beperkt zijn.

Daarom zijn de controleurs zo voorzichtig bij het uitvoeren van hun agenda's en sommige van deze agenda's worden geleidelijk uitgebreid binnen verschillende generaties, om de illusie in stand te houden en de mensen niet in staat te stellen de losse eindjes gemakkelijk aan elkaar te knopen. Leven in een onwerkelijke wereld, maar geaccepteerd als geldig omdat we geen andere keuze hebben, geen andere plaats om te vergelijken. Daarom isoleren ze ons van de buitenwereld, van buitenaardse wezens. Daarom manipuleren ze zorgvuldig al onze kennis tot in het kleinste detail en herschrijven ze onze geschiedenis volgens hun belangen en agenda's.

Tot slot wil ik u nog een paar details geven die Yazhi Swaruu ons heeft gegeven over de symbolologie van Adan en Eva en het concentratiekamp van Eden. Dus, hiermee neem ik afscheid. Hartelijk dank voor uw aanwezigheid en het luisteren en tot ziens in de volgende video.

SYMBOLOGIE

Een van de facties van Atlantis bevond zich in wat nu Egypte is. Zoals we al eerder hebben gezegd, was de Atlantische beschaving complex en kosmopolitisch. De Sfinx werd door hen gebouwd, is meer dan 12.000 jaar oud en gaat vooraf aan de piramiden van Gizeh. Eigenlijk werden de piramides pas vele jaren later gebouwd.

De Sfinx was een symbool van macht. Hij verwijst ook naar de invoering van de landbouw in de Nijlvallei. Er waren twee Sfinxen, de een naast de ander, maar een ervan werd vernietigd, de reden

en door wie is onbekend. De leeuwen symboliseren Egypte. De Leeuw, zoals het Geheel. Twee leeuwen vertegenwoordigen het lagere en het hogere Egypte. De Sfinxen stonden naast elkaar. Zoals het nu nog wordt afgebeeld twee leeuwen aan weerszijden van een deur.



Het hoofd van de vrouw, omdat het een vrouw is, vertegenwoordigt het sterrenbeeld Maagd, waar het Egyptische Nieuwjaar begint, in september, wat samenvalt met de regenval en de groei van de Nijl en het begin van het plantseizoen. Het is om die reden dat de Sfinx naar het oosten kijkt, waar de zon opkomt. En het leeuwenlichaam staat voor Leeuw, het laatste teken van de Egyptische dierenriem, het einde van het Egyptische jaar. De Sfinx is altijd zo geweest, maar er is een theorie die zegt dat hij vroeger een jakhalskop had "Anubis". Die theorie is vals. Het is slechts onwetendheid van de manier van denken van het oude Pre-Pre-Dynastische Egypte. (Of voor Pre-dynastisch).

In het Oude Egypte werd de vrouw voorgesteld als een slang, en dit werd herhaald in andere delen van de wereld, in China, in Japan en bijvoorbeeld in sommige legenden van Meso-Amerika. Genesis betekent De Genen van de Isis Godin. De oude Reptielen gebruikten de slang als symbool voor de vrouw, vanwege de gelijkenis met de DNA-spiraal.



De slang symboliseert vele dingen, maar niet "Reptielen". Het is ook of vertegenwoordigt Wijsheid, dus wordt het gebruikt in de caduceus van Hermes, als een symbool van de geneeskunde, als vertegenwoordiging van het DNA. Maar het vertegenwoordigt ook Ruimteschip. Het komt uit de zon en bevat wijsheid. Zo stelt de Gevederde Slang een ruimteschip in atmosferische vlucht voor.

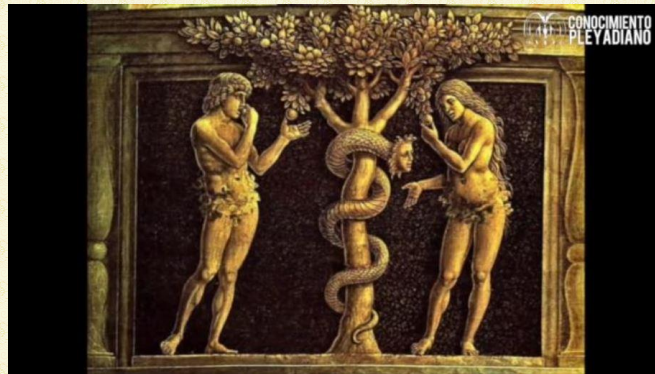


Echter, terugkerend naar Atlantis en Lemurië, Adan vertegenwoordigt het Adamische Mensenras, de Adams waren de slaven van de Reptielen. Een heel ras door hen geschapen, door perceptuele verandering, niet door genetica.

En Eva... Eva vertegenwoordigt het ras vóór de Adams. Eva was net als Adam geen vrouw, maar een ras. en dat omvatte zoals het normaal is, zowel mannen als vrouwen.

Eva = Lemurië.

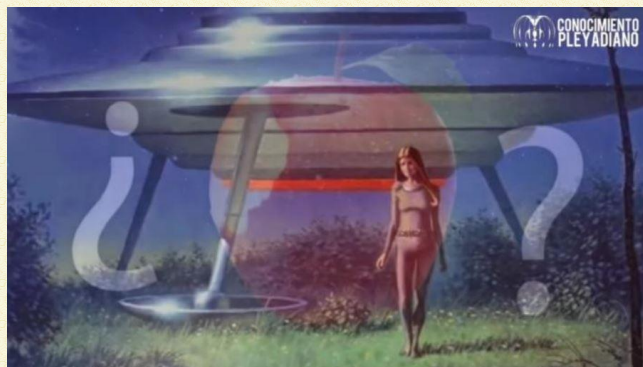
De Eva's (als een heel ras) werden verleid door de kennis van hun stellaire zusters (Matriarchaat van de Holografische Beschaving, hoofdzakelijk Taygeta). Kennis vertegenwoordigt hier de verboden vrucht die zij die leven onder de Cabal, onder Atlantis/ de Controllers NIET mogen hebben. Omdat zij uit de hand lopen en zich tegen hen keren, zoals gebeurde met de Eva's die Lemurië stichtten. Dan geeft het Stellaire- Matriarchaat (vertegenwoordigt hier de Slang) de verboden kennis aan de Eva's, die er later op uit zullen gaan om de onderdrukte Adams te bevrijden. Zij zijn immers verwant.



Lemurië werd geïnterpreteerd als de vrouwelijke kant omdat het een matriarchale samenleving had, gebaseerd op de invloed van andere rassen zoals de Taygetaan.

Lemuria---> Vrouw ---> Eva.

Zoals we al zeiden: Geoglyph pre-dynastische voor vrouwen in Egypte = Slang.



Zelfs vandaag de dag, worden het vrouwelijke, het emotionele, de integratie met liefde veracht. Ten gunste van de mannelijke logica, geïsoleerd, zonder integratie met de andere kant, de emotionele kant. In de mate dat vrouwen met macht handelen of zouden moeten handelen als mannen en niet houden van mondige vrouwelijke vrouwen, niet bestaand concept op Aarde. Wat gelijk staat aan de matriarchale samenleving, waar alles geïntegreerd is, ook de mannelijke kant.

Terugkomend op de symboliek van Adam en Eva, in het midden hebben we de Boom des Levens... Dit is een concept, zoals ik u al eerder vertelde, dat eerst Egyptisch en daarna Sumerisch was, in die volgorde. In tegenstelling tot wat u daar wordt verteld, gaat Egypte vooraf aan Sumerische en Babylonische concepten.

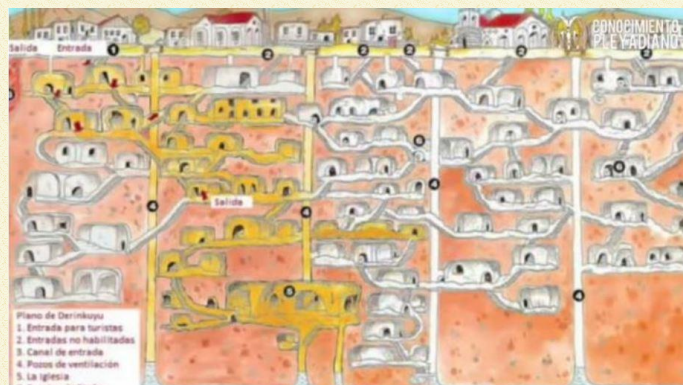
De slang met de boom creëert de Caduceus.

Medicijnen... maar die komen uit de slang. Slang gelijk aan vrouw die de kennis brengt ---

---> toegepast op dat het uit een schip kwam. (Schip= Slang) wat betekent, komend van buiten de planeet.

En aan de andere kant, hebben we het paradijs of de tuin van Eden. Dat het geen paradijs was maar een concentratiekamp waar ze experimenteerden met mensen. Je zou kunnen zeggen dat dit experiment een duur had van ongeveer 2.500 jaar, wat het plaatst tussen ongeveer 15.000 jaar geleden tot ongeveer 12.500 jaar geleden. Data zoals gewoonlijk, slechts bij benadering. En tijdens deze periode, waren zij onder het regime van de Atlantische beschaving.

Zij stopten de Lyriërs in die ondergrondse steden, implanteerden ideeën bij hen vanaf hun geboorte, leerden hen dat: dit is hoe ze moeten leven, dat is de beste manier om te schuilen. Dus doen ze het naar believen, omdat ze geen andere optie hebben. Het is alsof je me vraagt, hoe ze de moderne mens ervan overtuigen om samen te leven in grote, onlogische, vuile, overbevolkte steden die hen ziek maken. Het is hetzelfde. Ze moeten alleen in hun geesten het idee creëren dat zo onder de grond leven, de beste keuze voor hen is.



Daarom begrijpen de archeologen zelf niet waarom of hoe ze deze ondergrondse steden, verrassend met een goede ventilatie, ondanks de diepte, hebben gedaan of opgegraven, aangezien de bewoners vrij primitief waren, niet passend in hun concepten over de capaciteiten van de bewoners van het Neolithicum. En dat komt omdat die ondergrondse steden gebouwd werden door wezens met zeer geavanceerde technologie, maar met de bedoeling om er hun menselijke boerderij onder te brengen.



Eenvoudige structurele berekeningen, gecombineerd met de juiste manieren om de ventilatie te bevorderen, zouden een nachtmerrie of bijna onmogelijk zijn voor het begripsniveau van de mensen uit die tijd. Maar het geheim zit in de gebogen vormen, niet rechthoekig, van de interne structuren.

De rechte structuren, vierkante en rechthoekige vormen in huizen en gebouwen die vandaag de dag worden gebruikt, zoals dozen, bevorderen de beweging van energie niet, waardoor het vast komt te zitten. Deze energie wordt Chi genoemd en ziet en biedt ook de dynamische beweging die nodig is zodat de lucht niet vast komt te zitten. Het atmosferische drukverschil tussen de ene en de andere kant van de ondergrondse structuur creëert eenvoudigweg een luchtpompeffect, dat verse lucht injecteert of verplaatst door de ondergrondse structuur of stad, waarbij alleen atmosferische druk en windvariabelen worden gebruikt, tussen uitgangen en ventilatieopeningen.

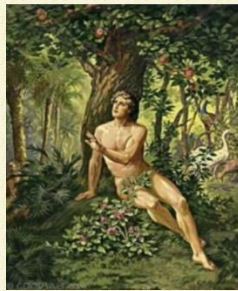
De huizen in bijna alle interstellaire beschavingen hebben een dergelijke vorm, afgerond, bijna zonder rechte hoeken, om dezelfde redenen

Terug naar Mind Control. Uit de toen opgelegde geloofsovertuigingen ontstonden later de Sumerische Tabletten. Daarna het Oude Testament en later ook het Nieuwe. En andere religieuze varianten. Deze bevatten verhalen van bijna overal, in een poging om het heidense, het Druïdisch-Keltisch-Gnostische op te nemen, waaronder gebeurtenissen die plaatsvonden in Egypte en Soemerië, voor de mensen veranderd en vervormd en aangepast aan hun beperkte begrip.

Het zijn niets minder dan hun gegevens die aan de menselijke bevolking worden opgelegd, als absolute waarheden, waarheden die moeten worden gevolgd. Of straffen van onberekenbaar lijden, voor allen die de regels niet durven te volgen. Maar niets is veranderd, dezelfde formule vandaag, als toen.

De mensen die in Eden leefden waren slaven zonder te weten dat ze dat waren. Net als aan landbouwhuisdieren werd hun voedsel gegeven, maar niet alsof het uit de lucht kwam vallen, alleen zo dat het voor hen niet zo moeilijk te verkrijgen was, dat wil zeggen, zonder dat er arbeid aan te pas kwam, want om hen uit te buiten was dat nog niet nodig.

En "naakt" zijn betekende eigenlijk ook dat zij zich niet konden verdedigen, omdat zij niet de kennis hadden om of zelfvoorzienend te zijn (wat erop wijst dat zij op de een of andere manier gratis in hun levensonderhoud werden voorzien).



Naakt, zonder kennis en zonder zelfkennis, zonder de kracht, om te beseffen, dat zij inderdaad naakt zijn. Ook het onhoudbare feit dat Adan vóór Eva geschapen werd, bewijst dat het een symboliek is. Want eerst waren er de Adams als mensen, onder de controle van de Reptiel indringers en dan zouden de Eva's komen, om hen te helpen. Beide rassen waren genetisch gelijk. De rib betekent hier dat er veel DNA in zit om te klonen.

Maar dit slaat nergens op als je het letterlijk neemt... want dit moet in code geïnterpreteerd worden. Want biologisch gezien, zal het vrouwtje altijd voor het mannetje komen, zijnde het mannetje, een variant van het vrouwtje, van welke soort dan ook. Daarom hebben mannen tepels, aangezien het "Y"-chromosoom pas wordt geactiveerd tussen de tweede en derde week van de zwangerschap, waarin de tepels al gevormd zijn of met de cellen geprogrammeerd om ze te vormen.

Bij de Lyriërs, zoals bij vele, zo niet alle soorten zoogdieren, is het mannetje dus slechts een variant van het oerwezen, dat de echte genetica van de soort tot uitdrukking brengt: het vrouwtje. Dit is onbetwistbare biologie, en het heeft niets te maken met feministische agenda's, noch met het feit dat degene die deze woorden zegt, een vrouw is. Het is gewoon een feit en zo is het.

